

**DÖŞEMEALTI KAYMAKAMLIĞI**

**DÖŞEMEALTI MESLEKİ VE TEKNİK ANADOLU LİSESİ**



**DÖŞEMEALTI  
MESLEKİ VE  
TEKNİK  
ANADOLU  
LİSESİ**

**2024- 2028  
STRATEJİK  
PLAN**



TÜRKİYE CUMHURİYETİ'NİN YÜZÜNCÜ YILI

**2024**

**2025**

**2026**

**2027**

**2028**



Benden sonra, beni benimsemek isteyenler, bu temel mihver üzerinde aklın ve bilimin rehberliğini kabul ederlerse, manevi mirasçılarım olurlar.

*Mustafa Kemal Atatürk*

## Okul/Kurum Bilgileri

İli: ANTALYA		İlçesi: DÖŞEMEALTI	
<b>Adres:</b>	Yeniköy Mahallesi Atatürk Caddesi 189 sokak No:2/A	<b>Coğrafi Konum (link)</b>	<a href="https://goo.gl/maps/eYmGYpgRGvt">https://goo.gl/maps/eYmGYpgRGvt</a>
<b>Telefon Numarası:</b>	0242 443 20 86	<b>Faks Numarası:</b>	0 242 443 20 85
<b>e-Posta Adresi:</b>	970647@meb.K12.tr	<b>Web sayfası adresi:</b>	<a href="https://dosemealtiasml.meb.k12.tr">https://dosemealtiasml.meb.k12.tr</a>
<b>Kurum Kodu:</b>	970647	<b>Öğretim Şekli:</b>	Tam Gün

## SUNUŞ



Döşemealtı Mesleki ve Teknik Anadolu Lisesi olarak en büyük amacımız koruyucu, geliştirici, rehabilite edici sağlık hizmetlerini başarı ile yürütebilecek, mesleki bilgi ve becerileri en üst düzeyde kazanmış sağlık elemanı yetiştirmek; girdikleri her türlü ortamda çevresindekilere ışık tutan, hayata hazır, geleceği aydınlatan, bizleri daha da ileriye götüreceksenler yetiştirmektir. İdare ve öğretmen kadrosuyla bizler çağa ayak uydurmuş, yeniliklere açık, Türkiye Cumhuriyetini daha da yükseltecek gençler yetiştirmeyi ilke edinmiş bulunmaktayız.

Büyük Önder Atatürk'ü örnek alan bizler; çağa uyum sağlamış, geleceği yönlendiren gençler yetiştirmek için kurulan okulumuzda, geleceğimizin teminatı olan öğrencilerimizin daha iyi imkânlarla yetişmeleri, düşünce ufku ve yenilikçi ruhu açık, Türkiye Cumhuriyetinin çıtasını daha yükseklerle taşıyan bireyler olmaları için öğretmenleri ve idarecileriyle özverili bir şekilde tüm azmimizle çalışmaktayız.

Geçmişten günümüze gelirken var olan yaratıcılığın getirdiği teknolojik ve sosyal anlamda gelişmişliğin ulaştığı hız, artık kaçınılmazları da önümüze sererek kendini göstermektedir. Ekonomik ve sosyal yapı açısından güçlü bir ülke olmak ve tüm değişikliklerde dimdik ayakta durabilmek çok büyük önem taşımaktadır. Gelişen ve sürekliliği izlenebilen, bilgi ve planlama temellerine dayanan kaliteli bir yaşam standardı ve güçlü ekonomik yapıya ulaşmayı hedef aldığımız bu vizyon doğrultusunda, belirlediğimiz hedef ve stratejiler ile kalite kültürü oluşturmak için eğitim ve öğretim başta olmak üzere insan kaynakları ve kurumsallaşma, sosyal faaliyetler, alt yapı, toplumla ilişkiler ve kurumlar arası ilişkileri kapsayan 2024-2028 stratejik planı hazırlanmıştır.

Planın hazırlanmasında emeği geçen Strateji Yönetim Ekibine, tüm kurum ve kuruluşlara öğretmen, öğrenci ve velilerimize teşekkür ederim.

Atilla ÇİMENCAN

Okul Müdürü

## İÇİNDEKİLER

### 1. GİRİŞ VE STRATEJİK PLANIN HAZIRLIKSÜRECİ

- 1.1 Strateji Geliştirme Kurulu ve Stratejik Plan Ekibi
- 1.2 Planlama Süreci

### 2. DURUM ANALİZİ

- 2.1 Kurumsal Tarihçe
- 2.2 Uygulanmakta Olan Planın Değerlendirilmesi
- 2.3 Mevzuat Analizi
- 2.4 Üst Politika Belgelerinin Analizi
- 2.5 Faaliyet Alanları ile Ürün ve Hizmetlerin Belirlenmesi
- 2.6 Paydaş Analizi
- 2.7 Kuruluş İçi Analiz
  - 2.7.1. Teşkilat Yapısı
  - 2.7.2. İnsan Kaynakları
  - 2.7.3. Teknolojik Düzey
  - 2.7.4. Mali Kaynaklar
  - 2.7.5. İstatistik Veriler

2.8. Dış Çevre Analizi (Politik, Ekonomik, Sosyal, Teknolojik, Yasal ve Çevresel Çevre Analizi-PESTLE)

- 2.9. Güçlü ve Zayıf Yönler ile Fırsatlar ve Tehditler (GZFT) Analizi
- 2.10. Tespit ve İhtiyaçların Belirlenmesi

### 3. GELECEĞE BAKIŞ

- 3.1 Misyon
- 3.2 Vizyon
- 3.3 Temel Değerler

### 4. AMAÇ, HEDEF VE STRATEJİLERİN BELİRLENMESİ

- 4.1 Amaçlar
- 4.2 Hedefler
- 4.3 Performans Göstergeleri
- 4.4 Stratejilerin Belirlenmesi
- 4.5 Maliyetlendirme

### 5. İZLEME VE DEĞERLENDİRME

### 6. Tablo/Şekil/Grafikler/Ekler

# 1. GİRİŞ VE STRATEJİK PLANIN HAZIRLIKSÜRECİ

## 1.1.Strateji Geliştirme Kurulu ve Stratejik Plan Ekibi

**Strateji Geliştirme Kurulu:** Okul müdürünün başkanlığında, bir okul müdür yardımcısı, bir öğretmen ve okul/aile birliği başkanı ile bir yönetim kurulu üyesi olmak üzere 5 kişiden oluşan üst kurul kurulur.

**Stratejik Plan ekibi:** Okul Müdürü tarafından görevlendirilen ve üst kurul üyesi olmayan müdür yardımcısı başkanlığında, belirlenen öğretmenler ve gönüllü velilerden oluşur.

Tablo 1. Strateji Geliştirme Kurulu ve Stratejik Plan Ekibi Tablosu

Strateji Geliştirme Kurulu Bilgileri		Stratejik Plan Ekibi Bilgileri	
Adı Soyadı	Unvanı	Adı Soyadı	Unvanı
ATILLA ÇİMENCAN	MÜDÜR	ALEV SAYIT	MÜDÜR BAŞYARDIMCISI
YASEMİN SATICI	MÜDÜR YARDIMCISI	FUNDA ZOR	ÖĞRETMEN
NECMETTİN AKPINAR	ÖĞRETMEN	NUH KANDEMİR	VELİ
SERAP KAVAK	OKUL AİLE BİRLİĞİ BAŞKANI	GÜLTEN BAHAR	VELİ
AYNUR GAZİ	YÖNETİM KURULU ÜYESİ		

## 1.2. Planlama Süreci:

*2024-2028 dönemi stratejik plan hazırlanma süreci Strateji Geliştirme Kurulu ve Stratejik Plan Ekibi'nin oluşturulması ile başlamıştır. Ekip tarafından oluşturulan çalışma takvimi kapsamında ilk aşamada durum analizi çalışmaları yapılmış ve durum analizi aşamasında, paydaşlarımızın plan sürecine aktif katılımını sağlamak üzere paydaş anketi, toplantı ve görüşmeler yapılmıştır. Durum analizinin ardından geleceğe yönelim bölümüne geçilerek*

*okulumuzun amaç, hedef, gösterge ve stratejileri belirlenmiştir.*

## **2. DURUM ANALİZİ**

Durum analizi bölümünde okulumuzun mevcut durumu ortaya konularak neredeyiz sorusuna yanıt bulunmaya çalışılmıştır.

*Durum analizi bölümünde, aşağıdaki hususlarla ilgili analiz ve değerlendirmeler yapılmıştır;*

- *Kurumsal tarihçe*
- *Uygulanmakta olan planın değerlendirilmesi*
- *Mevzuat analizi*
- *Üst politika belgelerinin analizi*
- *Faaliyet alanları ile ürün ve hizmetlerin belirlenmesi*
- *Paydaş analizi*
- *Kuruluş içi analiz*
- *Dış çevre analizi (Politik, ekonomik, sosyal, teknolojik, yasal ve çevresel analiz)*
- *Güçlü ve zayıf yönler ile fırsatlar ve tehditler (GZFT) analizi*
- *Tespit ve ihtiyaçların belirlenmesi*

## 2.1. Kurumsal Tarihçe



Okulumuz 2007 yılında Antalya Sağlık Meslek Lisesi olarak Kepez ilçesi Altınova semtinde bulunan Ayten Çağırın Ticaret Meslek Lisesi binasında geçici olarak açılmıştır. 2013 yılında Döşemealtı ilçesinde bulunan kendi binasına taşınmıştır. Anestezi Teknisyenliği ve Hemşirelik alanlarında öğrenci yetiştiren okulumuz bir yıl sonra Acil Tıp Teknisyenliği ve Diş-Protez alanlarında öğrenci yetiştirmiştir.

2014-2015 eğitim öğretim yılında okullarda yapılan dönüşümle birlikte Sağlık Hizmetleri alanı açılarak diğer tüm alanlar kapatılmıştır. Okulumuz halen Sağlık Hizmetleri alanında; Hemşire Yardımcılığı, Ebe Yardımcılığı ve Sağlık Bakım Teknisyenliği olmak üzere 3 bölümde öğrenci yetiştirmektedir.



## 2.2. Uygulanmakta Olan Stratejik Planın Değerlendirilmesi

**Stratejik Amaç 1:** Okul binasının korunması, onarımının yapılması ve bahçedüzeninin yapılması.

Stratejik planda yer alan birinci hedefimiz olan spor salonundaki eksiklikler giderilmiştir. Spor salonunun çatısı yaptırılmış, arka taraftaki boşluk telle kapatılmıştır. İkinci hedefimiz olan okul bahçesinin iyileştirilmesi için bahçenin doğu ve kuzey yönlerine bakan duvarları tel örgü ile yükseltilmiştir.

**Stratejik Amaç 2:** Okul donanımının iyileştirilmesi.

Birinci hedefimiz olan güvenlik kameraları yenilenmiştir. Okul üst katındaki ve pansiyon binasındaki pencerelere korkuluk taktırılamamıştır. Mutfak, tuvalet ve zemin kattaki pencerelerin bazılarında sineklik taktırılmıştır.

İş sağlığı ve güvenliği yönünden okulun tüm kaygan zeminlerine vemerdivenlere kaymaz yapılmıştır.

**Stratejik Amaç 3:** Okul kütüphanesini geliştirmek.

Kütüphanenin geliştirilerek etkin bir şekilde öğrenci kullanımına açılması hedefimize tamamen ulaşılmıştır. Satın alma ve bağış yolu ile yeni kitaplar temin edilmiştir. Ders programına kitap okuma saatleri dâhil edilmiştir. Kütüphanecilik kulübü öğrencilerinin katkılarıyla okul kütüphanesi sürekli açık tutularak öğrencilerin faydalanması sağlanmıştır.

**Stratejik Amaç 4:** Değerler Eğitimi programı ile değerlerimize sahip çıkmak.

Değerler eğitimi kapsamında yapılan planlamalar çerçevesinde her ay bir değerimizin öğrencilere aktarılması sağlanmıştır. Okulumuzda değerler eğitimi bölümü oluşturulmuş, yapılan çalışmalarda öğretmenler görevlendirilerek herkesin aktif katılımı sağlanmıştır.

**Stratejik Amaç 5:** Okul veli işbirliğini artırmak.

Hedefimize ulaşmak için planladığımız eylemlerden veli ev ziyaretleri hayata geçirilmiştir. Düzenli aralıklarla veli toplantıları yapılmıştır. Velilerimizin istedikleri zaman okula gelip öğretmenlerle görüşebilecekleri telkin edilmiş ve öğretmen görüşme odası açılmıştır.

**Stratejik Amaç 6:** Eğitim öğretimde başarı ve verimliliği artırmak.

Belirlenen hedeflere ulaşmak için okulumuz rehber öğretmenleri tarafından bireysel ve toplu öğrenci görüşmeleri yapılmıştır. Ayrıca öğrencilerin başarısını artırmak için velilere eğitim verilmiş ve görüş alışverişinde bulunulmuştur. Öğrencilere düzenli çalışma alışkanlığı kazandırmak için rehberlik yapılmış ve bireysel çalışma programı hazırlanmıştır. Verimli ders çalışma yöntemleri konusunda bilgilendirme yapılmıştır. Her ay ayın öğrencisi seçilerek öğrencilere duyurulmuştur. İşletmelerle işbirliği yapılarak okulumuzda eğitimler vermeleri sağlanmıştır.

**Stratejik Amaç 7:** Okulda sosyal ve sportif faaliyetleri artırmak.

İl ve ilçede yapılacak etkinliklere katılabilecek nitelikte takım oluşturmak için Beden Eğitimi öğretmenleri tarafından öğrenciler seçilerek yeteneklerine göre ilgi duydukları alanlarda çalışmalara katıldı. Halk Eğitim Merkezi ile işbirliği yapılarak okulumuzda halk oyunları kursu açılması sağlandı.

**Stratejik Amaç 8:** Okulda motivasyon ve işbirliğini artırmak.

Okulumuz öğretmenleri tarafından oluşturulan sosyal faaliyetler komitesi tarafından okul çalışanlarına yönelik etkinlikler düzenlendi. Ayrıca özel durumları olan öğretmenlerimize küçük hediyeler alındı. Her yıl mayıs ayında öğrencilerin ve öğretmenlerin katıldığı piknik düzenlendi.

**Stratejik Amaç 9:** Öğrencilerin kişisel gelişim ve becerilerini artırmak.

Okulumuz rehber öğretmenleri tarafından ergenlik dönemi psikolojik, sosyal, fiziksel ve cinsel gelişim özelliklerine yönelik bilgilendirme toplantıları ve akran eğitimi yapıldı.

**Stratejik Amaç 10:** Üniversiteye yerleştirmede başarıyı yükseltmek.

Okulumuz öğretmenleri tarafından üniversite giriş sınavı hakkında öğrencilere her fırsatta bilgi verildi. Öğrencilerin hem ders başarısını artırmak hem de öğrencileri üniversite giriş sınavına hazırlamak amacıyla yetiştirme kursları açıldı.

**Stratejik Amaç 11:** Mezun durumuna gelecek öğrencilerin işe yerleşmesini sağlamak için alt yapı çalışmaları yapmak.

Mezun öğrencilerimizin iş hayatında başarılı olabilmeleri için öğretmenler tarafından beceri eğitiminde sıkı takipleri sağlandı. Özel işletmelerde çalışan öğrencilerin kalıcı olmaları için rehberlik hizmeti verildi. Öğrenciler KPSS sınavına

girmeleri için motive edildi.

## 2.3. Yasal Yükümlülükler ve Mevzuat Analizi

Mevzuat analizi başlığı altında Milli Eğitim Müdürlüğüne ilişkin mevzuat incelenmiştir. İncelenen mevzuat çerçevesinde, Müdürlüğümüz faaliyet alanı kapsamında olan ve önümüzdeki 5 yıllık sürede ulaşılması öngörülen amaç ve hedeflere dayanak oluşturan mevzuat hükümlerine durum analizi raporunda ayrıntılı olarak yer verilmiştir.

KANUN			
Tarih	Sayı	No	Adı
23/07/1965	12056	657	Devlet Memurları Kanunu
14/06/1973	14574	1739	Millî Eğitim Temel Kanunu
24/10/2003	25269	4982	Bilgi Edinme Hakkı Kanunu
30/03/2012	28261	6287	İlköğretim ve Eğitim Kanunu İle Bazı Kanunlarda Değişiklik Yapılmasına Dair Kanun
YÖNETMELİK			
Yayımlandığı Resmi Gazete/Tebliğler Dergisi		Adı	
Tarih	Sayı		
12/10/2013	28793	Millî Eğitim Bakanlığı Personelinin Görevde Yükselme, Unvan Değişikliği ve Yer Değiştirme Suretiyle Atanması Hakkında Yönetmelik	
07/09/2013	28758	Millî Eğitim Bakanlığı Ortaöğretim Kurumları Yönetmeliği	
09/02/2012	28199	Millî Eğitim Bakanlığı Okul-Aile Birliği Yönetmeliği	
18/01/2007	26407	Taşınır Mal Yönetmeliği	
31/12/2009	27449	Millî Eğitim Bakanlığı Ders Kitapları Ve Eğitim Araçları Yönetmeliği	
11/08/1973	14622	Devlet Memurlarının Tedavi Yardımı Ve Cenaze Giderleri Yönetmeliği	
25/10/1982	17849	Kamu Kurum Ve Kuruluşlarında Çalışan Personelin Kılık Ve Kıyafetine Dair Yönetmelik	
29/10/2011	28099	Devlet Memurlarına Verilecek Hastalık Raporları İle Hastalık Ve Refakat İznine İlişkin Usul Ve Esaslar Hakkında Yönetmelik	
12/10/2013	28793	Millî Eğitim Bakanlığı Personelinin Görevde Yükselme, Unvan Değişikliği Ve Yer Değiştirme Suretiyle Atanması Hakkında Yönetmelik	
13/08/2005	25905	Öğretmenlik Kariyer Basamaklarında Yükselme Yönetmeliği	
12/09/1984	18513	Resmî Mühür Yönetmeliği	
02/12/2004	25658	Resmî Yazışmalarda Uygulanacak Esas Ve Usuller Hakkında Yönetmelik	
16/05/1988	19816	Devlet Arşiv Hizmetleri Hakkında Yönetmelik	
17/04/2001	24376	Millî Eğitim Bakanlığı Rehberlik Ve Psikolojik Danışma Hizmetleri Yönetmeliği	
13/01/2005	25699	Millî Eğitim Bakanlığı İlköğretim Ve Orta Öğretim Kurumları Sosyal Etkinlikler Yönetmeliği	
28/08/2007	26627	Okul Servis Araçları Hizmet Yönetmeliği	
09/08/2006	26254	Millî Eğitim Bakanlığı Kurum Tanıtım Yönetmeliği	
02/04/1993	21540	Millî Eğitim Bakanlığına Bağlı Kurumlara Ait Açma, Kapatma Ve Ad Verme Yönetmeliği	
28/12/1988	20033	Sabotajlara Karşı Koruma Yönetmeliği	
26/07/2002	24822	Binaların Yangından Korunması Hakkında Yönetmelik	

YÖNERGE		
Yayın		Adı
Tarih	Sayı	
25/10/2013	3087071	Millî Eğitim Bakanlığı Ortaöğretim Kurumlarına Geçiş Yönergesi
Kasım 1999	2506	Millî Eğitim Bakanlığı Eğitim Bölgeleri Ve Eğitim Kurulları Yönergesi
Ağustos 2003	2551	Millî Eğitim Bakanlığı Eğitim Ve Öğretim Çalışmalarının Plânlı Yürütülmesine İlişkin Yönerge
23/09/2014	4145909	Millî Eğitim Bakanlığı Örgün ve Yaygın Eğitimi Destekleme ve Yetiştirme Kursları Yönergesi
Mart 2001	2522	Millî Eğitim Bakanlığı Personeli İzin Yönergesi
Mart 2007	2594	Millî Eğitim Bakanlığı Bayrak Törenleri Yönergesi

## 2.4. Üst Politika Belgeleri Analizi

Müdürlüğümüzün görev ve sorumluluk yükleyen politika ve tedbirlerin tespit edilmesi için eğitimle ilgili üst politika belgeleri ayrıntılı olarak incelenmiştir. Üst politika belgeleri; temel üst politika belgeleri ile sektörel ve tematik strateji belgeleri olarak iki bölümde ele alınmıştır. Analiz edilen belgelerden Müdürlüğümüzün 2024-2028 Stratejik Planı'nın stratejik amaç, hedef, performans göstergeleri ve stratejilerinin hazırlanması aşamasında yararlanılmıştır. Analiz edilen belgeler Tablo 3'te gösterilmiştir.

Tablo 2: Üst Politika Belgeleri

Temel Üst Politika Belgeleri	Diğer Üst Politika Belgeleri
Kalkınma Planları	Öğretmen Strateji Belgesi
Orta Vadeli Programlar	İklim Değişikliği Eylem Planı
Orta Vadeli Mali Planlar	Kadının Güçlenmesi Strateji Belgesi ve Eylem Planı
Cumhurbaşkanlığı Yıllık Programları	Karayolu Trafik Güvenliği Strateji Belgesi
MEB 2024-2028 Stratejik Planı	Mobilite Araç ve Teknolojileri Yol Haritası
İl Millî Eğitim Müdürlüğü 2024-2028 SP	Su Verimliliği Strateji Belgesi ve Eylem Planı
	Ulusal Deprem Stratejisi ve Eylem Planı
	Ulusal Genç İstihdam Stratejisi ve Eylem Planı
	Ulusal Enerji Verimliliği Eylem Planı
	Ulusal Girişimcilik Stratejisi ve Eylem Planı
	Ulusal Yapay Zekâ Stratejisi
	2023-2028 Türkiye Çocuk Hakları Strateji Belgesi ve Eylem Planı
	2024-2028 Kadının Güçlenmesi Strateji Belgesi ve Eylem Planı

## 2.5. Faaliyet Alanları ile Ürün/Hizmetlerin Belirlenmesi

Okulumuzun 2024–2028 Stratejik Plan hazırlık sürecinde faaliyet alanları ve hizmetlerinin belirlenmesine yönelik çalışmalar yapılmıştır. Bu kapsamda okulumuzda yürütülen faaliyetler aşağıdaki tabloda gösterilmiştir:

**Tablo 3. Faaliyet Alanlar/Ürün ve Hizmetler Tablosu**

Faaliyet Alanı	Ürün/Hizmetler
Öğretim-eğitim faaliyetleri	<b>Öğrenci İşleri</b> Kayıt-nakil işleri Devam-devamsızlık Sınıf geçme Sınav hizmetleri Müfredat Kapsamında Derslerin verilmesi Yüksek Öğretime Hazırlık Mesleki ve Teknik Geziler
Rehberlik faaliyetleri	Öğrencilere rehberlik yapmak Velilere rehberlik etmek Rehberlik faaliyetlerini yürütmek Bağımlılıkla Mücadele Konusunda Seminer Sosyal Medya Konulu Seminer
Sosyal faaliyetler	Huzurevi Ziyareti Yılsonu Pikniği Yardım amaçlı kermes düzenlenmesi Velilere yönelik 'Sağlıklı ve Güvenli Yiyecek' konulu seminer Fidan Dikme Etkinliği Havacılık Şenliği etkinliği Bilim Ve Teknoloji Tırı Etkinliği
Sportif faaliyetler	Doğa Yürüyüşü Okul Sporlarına katılım sağlanması
Kültürel ve sanatsal faaliyetler	Tiyatro Gösterisi Şiir Dinletisi Bilgi Yarışması İstiklal Marşını Güzel Okuma Yarışması Geri Dönüşüm Projeleri Yarışması
İnsan kaynakları faaliyetleri (mesleki gelişim faaliyetleri, personel etkinlikleri...)	Kariyer Günleri Etkinliği Mezun Öğrencilerin Takibi Yıl Sonu Personel Yemeği İş Sağlığı ve Güvenliği Eğitimleri
Okul aile birliği faaliyetleri	Okul çevresindeki ihtiyaç sahibi ailelerin belirlenerek öğrencilerimizin yetkin olduğu alanlarla ilişkili olarak gerekli desteğin sağlanması İhtiyaç sahibi öğrencilere maddi yardımda bulunulması

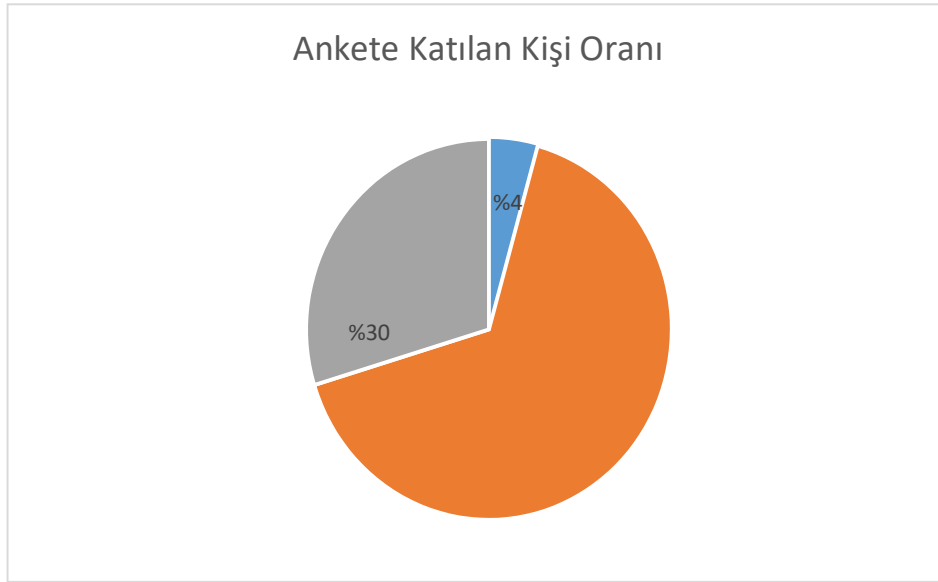
<b>Öğrencilere yönelik faaliyetler</b>	Mezuniyet Gecesi Müze Gezisi Güvenli İnternet Kullanımı koşununda broşür basılıp dağıtılması Öğrencilerimizin ortaokul öğrencileri ile buluşarak okulumuzu Tanıtmaları Mesleki Uygulamalar Dersi kapsamında hastane ziyaretleri E-Twinning Projeleri Çeşitli Sosyal Kulüp Faaliyetleri
<b>Ölçme değerlendirme faaliyetleri</b>	Ortak Yazılı Sınavlar Deneme Sınavları
<b>Öğrenme ortamlarına yönelik faaliyetler</b>	Atölye Donatılarının Tamamlanması Akıllı Tahta Eksikliklerinin Giderilmesi ve düzenli bakımlarının yapılması
<b>Ders dışı faaliyetler</b>	Voleybol Kursu Halk Oyunları Kursu

## 2.6. Paydaş Analizi

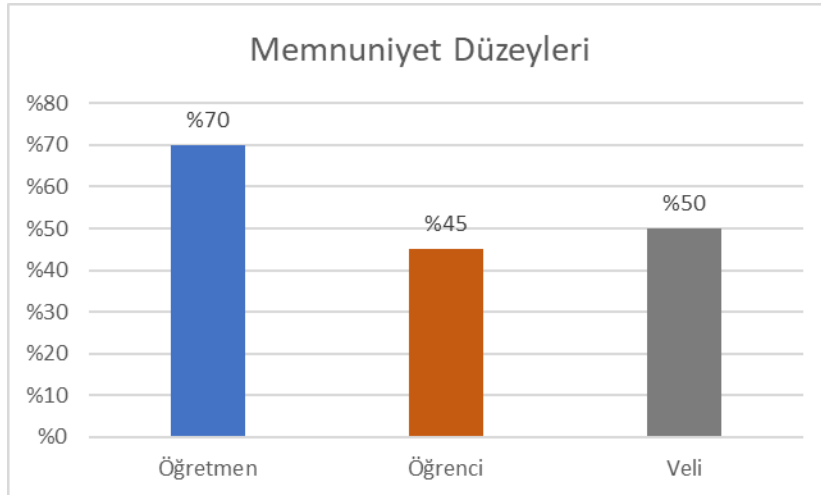
Kurumumuzun temel paydaşları öğrenci, veli ve öğretmen olmakla birlikte eğitimin dışsal etkisi nedeniyle okul çevresinde etkileşim içinde olunan geniş bir paydaş kitlesi bulunmaktadır. Paydaşlarımızın görüşleri anket, toplantı, dilek ve istek kutuları, elektronik ortamda iletilen önerilerde dâhil olmak üzere çeşitli yöntemlerle sürekli olarak alınmaktadır.

Paydaş anketlerine ilişkin ortaya çıkan temel sonuçlara altta yer verilmiştir:

Gönüllülük ilkesini esas alarak yaptığımız anketlere okulumuzdan 23 öğretmen, 353 öğrenci ve 159 veli olmak üzere toplam 535 kişi katılım göstermiştir. Yaptığımız değerlendirmede genel memnuniyet düzeyi %55 olarak tespit edilmiştir.



### Öğrenci Anketi Sonuçları:

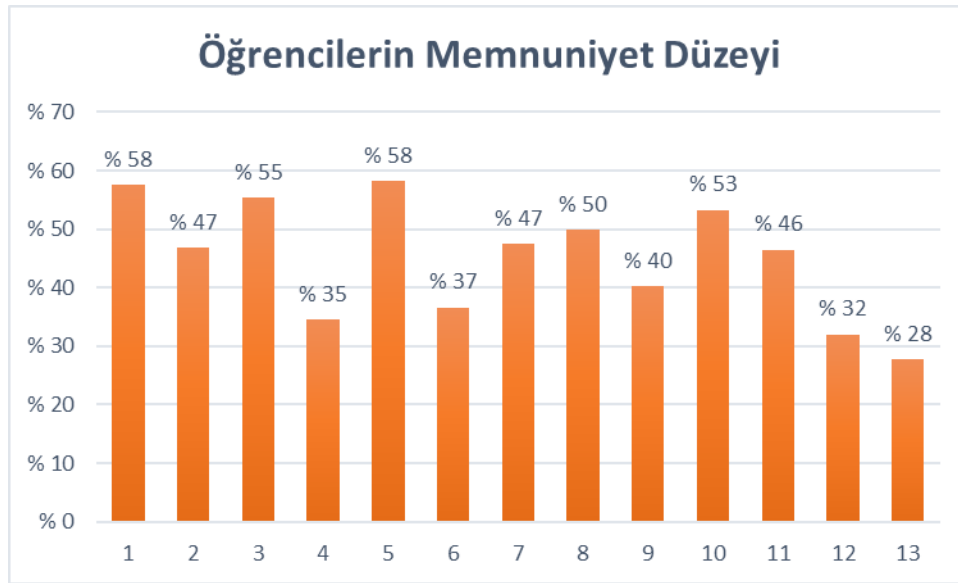


## Öğrenci Anketi Sonuçları:

Sıra No	MADDELER	Memnuniyet Düzeyi
1	Öğretmenlerimle ihtiyaç duyduğumda rahatlıkla görüşebilirim.	% 58
2	Okul müdürü ile ihtiyaç duyduğumda rahatlıkla konuşabiliyorum.	% 47
3	Okulun rehberlik servisinden yeterince yararlanabiliyorum.	% 55
4	Okula ilettiğimiz öneri ve isteklerimiz dikkate alınır.	% 35
5	Okulda kendimi güvende hissediyorum.	% 58
6	Okulda öğrencilerle ilgili alınan kararlarda bizlerin görüşleri alınır.	% 37
7	Öğretmenler yeniliğe açık olarak derslerin işlenişinde çeşitli yöntemler kullanmaktadır.	% 47
8	Derslerde konuya göre uygun araç gereçler kullanılmaktadır.	% 50
9	Teneffüslerde ihtiyaçlarımı giderebiliyorum.	% 40
10	Okulun içi ve dışı temizdir.	% 53
11	Okulun binası ve diğer fiziki mekânlar yeterlidir.	% 46
12	Okul kantininde satılan malzemeler sağlıklı ve güvenlidir.	% 32
13	Okulumuzda yeterli miktarda sanatsal ve kültürel faaliyetler düzenlenmektedir.	% 28

ÖĞRENCİLERİN GENEL MEMNUNİYET ORANI

**% 45**



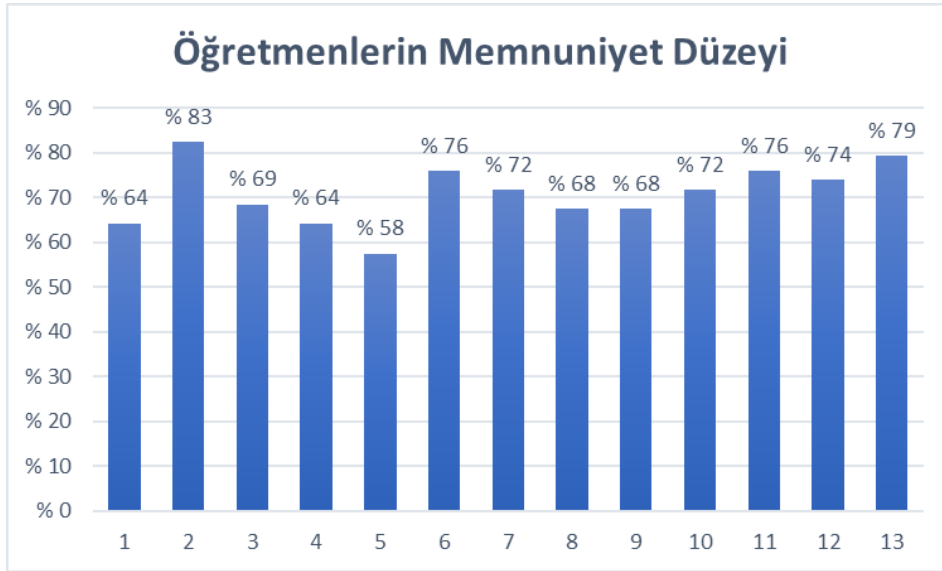


## Öğretmen Anketi Sonuçları:

Sıra No	MADDELER	Memnuniyet Düzeyi
1	Okulumuzda alınan kararlar, çalışanların katılımıyla alınır.	% 64
2	Kurumdaki tüm duyurular çalışanlara zamanında iletilir.	% 83
3	Her türlü ödüllendirmede adil olma, tarafsızlık ve objektiflik esastır.	% 69
4	Kendimi, okulun değerli bir üyesi olarak görürüm.	% 64
5	Çalıştığım okul bana kendimi geliştirme imkânı tanımaktadır.	% 58
6	Okul, teknik araç ve gereç yönünden yeterli donanıma sahiptir.	% 76
7	Okulda çalışanlara yönelik sosyal ve kültürel faaliyetler düzenlenir.	% 72
8	Okulda öğretmenler arasında ayrım yapılmamaktadır.	% 68
9	Okulumuzda yerelde ve toplum üzerinde olumlu etki bırakacak çalışmalar yapmaktadır.	% 68
10	Yöneticilerimiz, yaratıcı ve yenilikçi düşüncelerin üretilmesini teşvik etmektedir.	% 72
11	Yöneticiler, okulun vizyonunu, stratejilerini, iyileştirmeye açık alanlarını vs. çalışanlarla paylaşır.	% 76
12	Okulumuzda sadece öğretmenlerin kullanımına tahsis edilmiş yerler yeterlidir.	% 74
13	Alanıma ilişkin yenilik ve gelişmeleri takip eder ve kendimi güncellerim.	% 79

ÖĞRETMENLERİN GENEL MEMNUNİYET ORANI

**% 71**

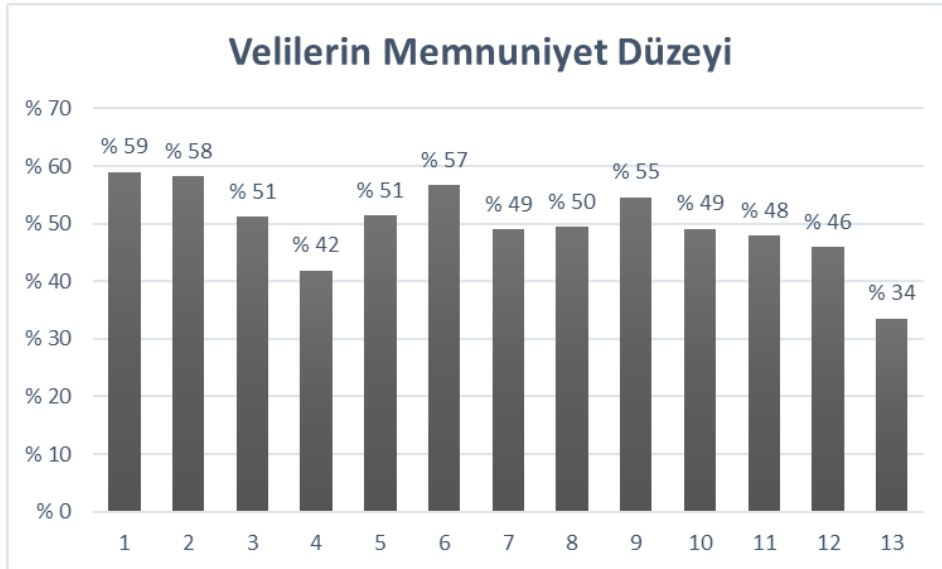


## Veli Anketi Sonuçları:

Sıra No	MADDELER	Memnuniyet Düzeyi
1	İhtiyaç duyduğumda okul çalışanlarıyla rahatlıkla görüşebiliyorum.	% 59
2	Bizi ilgilendiren okul duyurularını zamanında öğreniyorum.	% 58
3	Öğrencimle ilgili konularda okulda rehberlik hizmeti alabiliyorum.	% 51
4	Okula ilettiğim istek ve şikâyetlerim dikkate alınıyor.	% 42
5	Öğretmenler yeniliğe açık olarak derslerin işlenişinde çeşitli yöntemler kullanmaktadır.	% 51
6	Okulda yabancı kişilere karşı güvenlik önlemleri alınmaktadır.	% 57
7	Okulda bizleri ilgilendiren kararlarda görüşlerimiz dikkate alınır.	% 49
8	E-Okul Veli Bilgilendirme Sistemi ile okulun internet sayfasını düzenli olarak takip ediyorum.	% 50
9	Çocuğumun okulunu sevdiğini ve öğretmenleriyle iyi anlaştığını düşünüyorum.	% 55
10	Okul, teknik araç ve gereç yönünden yeterli donanıma sahiptir.	% 49
11	Okul her zaman temiz ve bakımlıdır.	% 48
12	Okulun binası ve diğer fiziki mekânlar yeterlidir.	% 46
13	Okulumuzda yeterli miktarda sanatsal ve kültürel faaliyetler düzenlenmektedir.	% 34

VELİLERİN GENEL MEMNUNİYET ORANI

**% 50**



## 2.7. Okul/Kurum İçi Analiz

Tablo 4.Okul/Kurum İçi Analiz İçerik Tablosu

<b>İli:</b>	ANTALYA	<b>İlçesi:</b>	Döşemealtı		
<b>Adres:</b>	Yeniköy Mah. 189 Sok. No:2 07190 Döşemealtı/Antalya	<b>Coğrafi Konum:</b>	<a href="https://goo.gl/maps/eYmGYpgRGvt">https://goo.gl/maps/eYmGYpgRGvt</a>		
<b>Telefon Numarası:</b>	0242 343 20 86	<b>Faks Numarası:</b>	0242 343 20 85		
<b>E-Posta Adresi:</b>	antalyasml@gmail.com	<b>Web sayfası adresi:</b>	<a href="http://dosemealtiasml.meb.k12.tr/">http://dosemealtiasml.meb.k12.tr/</a>		
<b>Kurum Kodu:</b>	970647	<b>Öğretim Şekli:</b>	Tam Gün		
<b>Okulun Hizmete Giriş Tarihi:</b>	2007	<b>Toplam Çalışan Sayısı:</b>	87		
<b>Öğrenci Sayısı:</b>	<b>Kız</b>	<b>503</b>	<b>Öğretmen Sayısı:</b>	<b>Kadın</b>	<b>41</b>
	<b>Erkek</b>	<b>148</b>		<b>Erkek</b>	<b>30</b>
	<b>Toplam</b>	<b>651</b>		<b>Toplam</b>	<b>71</b>
<b>Derslik Başına Düşen Öğrenci Sayısı:</b>	<b>27</b>	<b>Şube Başına Düşen Öğrenci Sayısı:</b>	<b>26</b>		
<b>Öğretmen Başına Düşen Öğrenci Sayısı:</b>	<b>9</b>	<b>Şube Başına 30'dan Fazla Öğrencisi Olan Şube Sayısı:</b>	<b>6</b>		

## 2.7.1. İnsan Kaynakları

Tablo 5. Çalışanların Görev Dağılımı

Çalışanın Ünvanı	Görevleri
Okul Müdürü Atilla ÇİMENCAN	Eğitim programlarını, öğretim metotlarını ve okul hedeflerini belirler ve bu hedeflerin başarılması için çalışır. Aynı zamanda öğretmenleri, personeli, öğrencileri ve velileri yönetir ve okulun günlük işleyişini denetler.
Müdür Baş Yardımcısı Alev SAYIT	Okulun her türlü yazışma, yönetim, güvenlik, bakım, beslenme ve etkinlik gibi işlerini yürütür.
Müdür Yardımcısı Feyzullah KAHYA	İşletmelerde Beceri Eğitimleri ve öğrencilerin staj işlemlerini koordine eder.
Müdür Yardımcısı Mustafa BEDEL	11 ve 12. Sınıf öğrenci işlerini yürütür.
Müdür Yardımcısı Veysel YILDIZ	9 ve 10. Sınıf öğrenci işlerini yürütür.
Müdür Yardımcısı Yasemin SATICI	Pansiyonla ilgili iş ve işlemleri yürütür.
Alan Şefi Necmettin AKPINAR	Sağlık Alanı Hizmetleri ile ilgili iş ve işlemleri yürütür.
Öğretmenler	Okulumuzda 2 Rehber Öğretmen, 24 Sağlık Hizmetleri Öğretmeni, 6 Türk Dili ve Edebiyatı Öğretmeni, 6 Matematik Öğretmeni, 2 Fizik Öğretmeni, 2 Kimya Öğretmeni, 2 Biyoloji Öğretmeni, 4 İngilizce Öğretmeni, 4 Tarih Öğretmeni, 1 Coğrafya Öğretmeni, 3 Din Kültürü ve Ahlak Bilgisi Öğretmeni, 2 Felsefe Öğretmeni, 2 Beden Eğitimi Öğretmeni, 1 Müzik Öğretmeni ve 1 Özel Eğitim Öğretmeni bulunmaktadır.
Yardımcı Hizmetler Personeli	3 Aşçı, 5 Temizlik Personeli ve 3 Hizmetli

Tablo 6. İdari Personelin Hizmet Süresine İlişkin Bilgiler

Hizmet Süreleri	2024 Yılı İtibarıyla	
	Kişi Sayısı	%
1-4 Yıl	0	0
5-6 Yıl	0	0
7-10 Yıl	1	14
10.....Üzeri	6	86

Tablo 7. Okul/Kurumda Oluşan Yönetici Sirkülasyonu Oranı

	Yıl İçerisinde Okul/Kurumdan Ayrılan Yönetici Sayısı			Yıl İçerisinde Okul/Kurumda Göreve Başlayan Yönetici Sayısı		
	2021	2022	2023	2021	2022	2023
TOPLAM	2	2	1	2	3	1

**Tablo 8. Öğretmenlerin Hizmet Süreleri (Yıl İtibarıyla)**

Hizmet Süreleri	Kadın	Erkek	Toplam
1-3 Yıl	0	0	0
4-6 Yıl	0	0	0
7-10 Yıl	2	0	2
11-15 Yıl	8	6	14
16-20	18	11	29
20 ve üzeri	9	7	16

**Tablo 9. Kurumdaki Mevcut Hizmetli/ Memur Sayısı**

	Görevi	Erkek	Kadın	Eğitim Durumu	Hizmet Yılı	Toplam
1	Memur	0	0	-	-	0
2	Hizmetli	2	1	Ortaokul ve Lise	20 ve üzeri	3
3	Temizlik Personeli	0	5	İlkokul, Ortaokul ve Lise	10 yıl ve üzeri	5
4	Aşçı	2	1	Ön lisans ve Lisans	2-10 yıl	3

**Tablo 10. Okul Rehberlik Hizmetleri**

Mevcut Kapasite				Mevcut Kapasite Kullanımı ve Performans					
Psikolojik Danışman Norm Sayısı	Görev Yapan Psikolojik Danışman Sayısı	İhtiyaç Duyulan Psikolojik Danışman Sayısı	Görüşme Odası Sayısı	Danışmanlık Hizmeti Alan			Rehberlik Hizmetleri İle İlgili Düzenlenen Eğitim/Paylaşım Toplantısı vb. Faaliyet Sayısı		
				Öğrenci Sayısı	Öğretmen Sayısı	Veli Sayısı	Öğretmenlere Yönelik	Öğrencilere Yönelik	Velilere Yönelik
2	2	0	2	630	3	110	5	22	2

### 2.7.3. Teknolojik Düzey

Teknolojik kaynaklar başta olmak üzere okulumuzda bulunan çalışan durumdaki donanım malzemesine ilişkin bilgiye alttaki tabloda yer verilmiştir.

Tablo 11. Teknolojik Araç-Gereç Durumu

<b>Akıllı Tahta Sayısı</b>	26	<b>TV Sayısı</b>	3
<b>Masaüstü Bilgisayar Sayısı</b>	28	<b>Yazıcı Sayısı</b>	12
<b>Taşınabilir Bilgisayar Sayısı</b>	1	<b>Fotokopi Makinası Sayısı</b>	12
<b>Projeksiyon Sayısı</b>	2	<b>İnternet Bağlantı Hızı</b>	16 Mbps

Tablo 12. Okul Yerleşkesine İlişkin Bilgiler Tablosu

<b>Okul Bölümleri</b>	<b>Alanı</b>	<b>Özel Alanlar</b>	<b>Var</b>	<b>Yok</b>
Okul Kat Sayısı	<b>4+1</b>	Çok Amaçlı Salon		<b>0</b>
Derslik Sayısı	<b>25</b>	Çok Amaçlı Saha	<b>1</b>	
Derslik Alanları (m2)	<b>42</b>	Kütüphane	<b>1</b>	
Kullanılan Derslik Sayısı	<b>18</b>	Fen Laboratuvarı	<b>1</b>	
Şube Sayısı	<b>18</b>	Bilgisayar Laboratuvarı	<b>1</b>	
İdari Odaların Alanı (m2)	<b>40</b>	İş Atölyesi		<b>0</b>
Öğretmenler Odası (m2)	<b>80</b>	Beceri Atölyesi		<b>0</b>
Okul Oturum Alanı (m2)	<b>1.500</b>	Pansiyon	<b>1</b>	
Pansiyon Oturum Alanı (m2)	<b>1.500</b>			
Spor Salonu oturum Alanı (m2)	<b>1.000</b>			
Okul Bahçesi (Açık Alan)(m2)	<b>6.000</b>			
Okul Kapalı Alan (m2)	<b>5.500</b>			
Kantin (m2)	<b>66</b>			
Tuvalet Sayısı	<b>60</b>			

## 2.7.4. Mali Kaynaklar

Tablo 13. Kaynak Tablosu

Kaynaklar	2024	2025	2026	2027	2028
Genel Bütçe	1.000.000 TL	1.200.000 TL	1.600.000 TL	2.000.000 TL	2.400.000 TL
Okul Aile Birliđi	10.000 TL	12.000 TL	15.000 TL	20.000 TL	25.000 TL
Özel İdare	-	-	-	-	-
Kira Gelirleri	16.005 TL	18.000 TL	20.000 TL	22.000 TL	24.000 TL
Döner Sermaye	-	-	-	-	-
Dış Kaynak/Projeler	-	-	-	-	-
Diđer	-	-	-	-	-
TOPLAM	1.026.005 TL	1.230.000 TL	1.635.000 TL	2.042.000 TL	2.449.000 TL

Tablo 14. Harcama Kalemleri

Harcama Kalemi	Çeşitleri
Personel	Sözleşmeli olarak çalışan personelin (sekreter temizlik, güvenlik) ücret, vergi, sigorta vb. giderleri
Onarım	Okul/kurum binası ve tesisatlarıyla ilgili her türlü küçük onarım; makine, bilgisayar, yazıcı vb. bakım giderleri
Sosyal-sportif faaliyetler	Etkinlikler ile ilgili giderler
Temizlik	Temizlik malzemeleri alımı
İletişim	Telefon, faks, internet, posta, mesaj giderleri
Kırtasiye	Her türlü kırtasiye ve sarf malzemesi giderleri



## 2.7.5. İstatistiki Veriler

**Tablo 15. 2024 Yılı Kurumdaki Mevcut Yönetici Sayısı:**

Sıra No	Görevi	Erkek	Kadın	Toplam
1	Müdür	1	-	1
2	Müdür. Baş Yrd.	-	1	1
3	Müdür Yrd.	4	1	5

**2023-2024 Yılı Kurumdaki Mevcut Öğretmen Sayısı:**

Okulumuzda 2 Rehber Öğretmen, 24 Sağlık Hizmetleri Öğretmeni, 6 Türk Dili ve Edebiyatı Öğretmeni, 6 Matematik Öğretmeni, 2 Fizik Öğretmeni, 2 Kimya Öğretmeni, 2 Biyoloji Öğretmeni, 4 İngilizce Öğretmeni, 4 Tarih Öğretmeni, 1 Coğrafya Öğretmeni, 3 Din Kültürü ve Ahlak Bilgisi Öğretmeni, 2 Felsefe Öğretmeni, 2 Beden Eğitimi Öğretmeni, 1 Müzik Öğretmeni ve 1 Özel Eğitim Öğretmeni bulunmaktadır.

**Destek Personele (Hizmetli- Memur) İlişkin Bilgiler:**

**Tablo 16. 2023-2024 Yılı Kurumdaki Mevcut Hizmetli/ Memur Sayısı:**

Sıra No	Görevi	Erkek	Kadın	Eğitim Durumu	Hizmet Yılı	Toplam
1	Memur	0	0	-	-	0
2	Hizmetli	2	1	Lise İlköğretim	20 ve üzeri	3
3	Temizlik Personeli (işçi)	0	5	İlkokul, ortaokul ve lise	10 ve üzeri	5
4	Aşçı (memur)	2	1	Ön lisans ve lisans	2-10 yıl	3

**Tablo 17. Rehberlik Hizmetleri**

Mevcut Kapasite				Mevcut Kapasite Kullanımı ve Performans					
Psikolojik Danışman Norm Sayısı	Görev Yapan Psikolojik Danışman Sayısı	İhtiyaç Duyulan Psikolojik Danışman Sayısı	Görüşme Odası Sayısı	Danışmanlık Hizmeti Alan			Rehberlik Hizmetleri İle İlgili Düzenlenen Eğitim/Paylaşım Toplantısı Vb. Faaliyet Sayısı		
				Öğrenci Sayısı	Öğretmen Sayısı	Veli Sayısı	Öğretmenlere Yönelik	Öğrencilere Yönelik	Velilere Yönelik
2	2	-	2	630	3	110	5	22	2

**Tablo 18. Okul/Kurumun Fiziki Altyapısı:**

Fiziki Mekân	Var	Yok	Adedi	İhtiyaç
Öğretmen Çalışma Odası	X		2	
Ekipman Odası	X		1	
Kütüphane	X		1	
Rehberlik Servisi	X		2	
Resim Odası		X		
Müzik Odası		X		
Çok Amaçlı Salon		X		
Ev Ekonomisi Odası		X		
İş ve Teknik Atölyesi		X		
Bilgisayar laboratuvarı	X		1	
Yemekhane	X		1	
Spor Salonu	X		1	
Otopark		X		
Spor Alanları	X		1	
Kantin	X		1	
Fen Bilgisi Laboratuvarı		X		
Atölyeler		X		
Bölmelere Ait Depo	X		5	
Bölüm Laboratuvarları		X		
Bölüm Şef Odaları	X		1	
Bölüm Öğrt. Odası		X		

Teknisyen Odası		X	
Bölüm Dersliği	X		1
Arşiv	X		1
Revir	x		1

Tablo 19. Öğrenci sayıları

Yıllara Göre Ortalama Sınıf Mevcutları				Yıllara Göre Öğretmen Başına Düşen Öğrenci Sayısı			
2015-2016	2016-2017	2017-2018	2018-2019	2019-2020	2021-2022	2022-2023	2024-2025
24	23	24	26,44	25	24	27	26

Tablo 20. Üniversite Yerleşme Oranları

Öğrencilerin Üniversite Sınav Başarılarına İlişkin Bilgiler						
	2016-2017	2017-2018	2018-2019	2019-2020	2020-2021	2021-2022
Öğrenci Sayısı	155	125	281	276	265	151
Sınava Giren Toplam Öğrenci Sayısı	154	122	278	274	250	139
Ön Lisans Programlarına Yerleşen Toplam Öğrenci sayısı	33	42	118	119	92	15
Lisans Programlarına Yerleşen Toplam Öğrenci Sayısı	5	3	34	42	11	6
Lisans ve Ön Lisans Programına Yerleşen Toplam Öğrenci Sayısı	38	45	152	151	103	28
Genel Başarı Oranı (%)	%25	%36	%54	% 55	%56	%5
Açık Öğretim Lisans/Ön lisans	47	12	9	1	7	7

Tablo 21. Kitap Okuma Oranı

Kitap okuma oranı					
	2015-2016	2016-2017	2017-2018	2018-2019	2022-2023
Aylık öğrenci başına düşen sayfa sayısı	404	429	460	473	450
Kütüphanedeki kitap sayısı	1535	1789	1851	1502	1900

Tablo 22 Tesis Bilgileri

Sosyal Alanlar		
Tesisin adı	Kapasitesi (Kişi Sayısı)	Alanı
Kantin	25	Var
Yemekhane	200	Var
Toplantı Salonu	-	Var
Konferans Salonu	-	Yok

Tesisin adı	Kapasitesi (Kişi Sayısı)	Alanı
Basketbol Alanı	Tribünsüz	Var
Futbol Sahası (Halı saha)	-	Var
Kapalı Spor Salonu	Tribünlü	Var
Hentbol Sahası	Tribünlü	Var

Tablo 23. Sosyal Etkinlikler

Sosyal Etkinlikler								
	2017	2018	2019	2020	2021	2022	2023	2024
Tiyatro	-	-	-	-	-	-	-	-
Şiir Dinletisi	1	1	1	1	1	1	1	1
Mezuniyet Gecesi	1	1	1	1	1	1	1	1
Kermes	1	1	1	1	1	1	1	1
Sergi	-	-	-	-	-	-	-	-

Sosyal ve Sportif Etkinliklere Katılım Oranı				
	2021	2022	2023	2024
Sosyal Etkinliklerine Katılım Oranı	%10	%10	%18	%20
Sportif Etkinliklere Katılım Oranı	%7	%7	%8	%10
Toplam	%17	%17	%26	%30

## 2.8. Çevre Analizi (PESTLE)

Çevre analiziyle okulumuz üzerinde etkili olan veya olabilecek politik, ekonomik, sosyo-kültürel, teknolojik, yasal çevresel dış etkenlerin tespit edilmesi amaçlanmıştır.

### 2.5.4. PESTLE ANALİZİ

Politik-Yasal etkenler	Ekonomik etkenler
<ul style="list-style-type: none"><li>•Kalkınma Planı ve Orta Vadeli Program,</li><li>•Bakanlık, il ve ilçe stratejik planlarının incelenmesi,</li><li>•Yasal yükümlülüklerin belirlenmesi,</li><li>•Oluşturulması gereken kurul ve komisyonlar,</li><li>•Okul/kurum çevresindeki politik durum.</li></ul>	<ul style="list-style-type: none"><li>•Okul/kurumun bulunduğu çevrenin genel gelir durumu,</li><li>•İş kapasitesi,</li><li>•Okul/kurumun gelirini arttırıcı unsurlar,</li><li>•Okul/kurumun giderlerini arttıran unsurlar,</li><li>•Tasarruf sağlama imkânları,</li><li>•İşsizlik durumu,</li><li>•Mal-ürün ve hizmet satın alma imkânları,</li><li>•Kullanılabilir bütçe</li></ul>
Sosyokültürel etkenler	Teknolojik etkenler
<ul style="list-style-type: none"><li>•Kariyer beklentileri,</li><li>•Ailelerin ve öğrencilerin bilinçlenmeleri,</li><li>•Aile yapısındaki değişimler (geniş aileden çekirdek aileye geçiş, erken yaşta evlenme vs.),</li><li>•Nüfus artışı,</li><li>•Göç,</li><li>•Nüfusun yaş gruplarına göre dağılımı,</li><li>•Hayat beklentilerindeki değişimler (Hızlı para kazanma hırsları, lüks yaşama düşkünlük, kırsal alanda kentsel yaşam),</li><li>•Beslenme alışkanlıkları,</li><li>•Değerler, mesleki etik kuralları vb.</li></ul>	<ul style="list-style-type: none"><li>•Okul/kurumun teknoloji kullanım durumu</li><li>•e- Devlet uygulamaları,</li><li>•Dijital Platformlar üzerinden uzaktan eğitim imkânları,</li><li>•Okul/kurumun sahip olmadığı teknolojik araçlar</li><li>•Personelin ve öğrencilerin teknoloji kullanım kapasiteleri,</li><li>•Personelin ve öğrencilerin sahip olduğu teknolojik araçlar,</li><li>•Teknoloji alanındaki gelişmeler</li><li>•Teknolojinin eğitimde kullanımı</li></ul>
Çevresel Etkenler	
<ul style="list-style-type: none"><li>•Hava ve su kirlenmesi,</li><li>•Toprak yapısı,</li><li>•Bitki örtüsü,</li><li>•Doğal kaynakların korunması için yapılan çalışmalar,</li><li>•Çevrede yoğunluk gösteren hastalıklar,</li><li>•Doğal afetler (deprem kuşağında bulunma, Covid 19, kene vakaları vb.)</li></ul>	

## 2.9. GZFT Analizi

Okulumuzun temel istatistiklerinde verilen okul künyesi, çalışan bilgileri, bina bilgileri, teknolojik kaynak bilgileri ve gelir gider bilgileri ile paydaş anketleri sonucunda ortaya çıkan sorun ve gelişime açık alanlar iç ve dış faktör olarak değerlendirilerek GZFT tablosunda belirtilmiştir. Dolayısıyla olguyu belirten istatistikler ile algıyı ölçen anketlerden çıkan sonuçlar tek bir analizde birleştirilmiştir.

Kurumun güçlü ve zayıf yönleri donanım, malzeme, çalışan, iş yapma becerisi, kurumsal iletişim gibi çok çeşitli alanlarda kendisinden kaynaklı olan güçlülükleri ve zayıflıkları ifade etmektedir ve ayrımda temel olarak okul müdürü/müdürlüğü kapsamında bakılarak iç faktör ve dış faktör ayrımı yapılmıştır.

### İçsel Faktörler

#### Güçlü Yönler

<b>Öğrenciler</b>	Öğrencilerin, okula karşı aidiyet ve güven duygusunun yüksek olması.
<b>Çalışanlar</b>	Öğretmenlerimizin mesleki tecrübelerinin fazla olması.
<b>Bina ve Yerleşke</b>	Okulun fiziki kapasitesinin yeterli olması.
<b>Donanım</b>	Okulun teknik donanımının iyi olması.
<b>İletişim Süreçleri</b>	İdareci ve öğretmenlerin birbirleriyle sürekli iletişim halinde bulunması.

#### Zayıf Yönler

<b>Öğrenciler</b>	Öğrencilerimizin zaman değerlendirme alışkanlıklarının yetersiz olması.
<b>Çalışanlar</b>	Öğretmenlerimizde iş doyumunun az olması.
<b>Veliler</b>	Velilerimizin okula ilgisinin az olması.
<b>Bina ve Yerleşke</b>	Okulumuzun şehir merkezine uzak olması.
<b>Bütçe</b>	Okul gelir kaynaklarının yetersiz olması.

## Dışsal Faktörler

### Fırsatlar

<b>Politik</b>	Bakanlığımız Vizyon 2023 Belgesinin okulumuz üzerinde yarattığı olumlu etkileri
<b>Sosyolojik</b>	— Mesleki ve Teknik Anadolu Liseleri içerisinde en çok tercih edilen alanın sağlık alanı olması. — Antalya il merkezinde Sağlık Alanı bulunan tek Meslek Lisesi olmamız.
<b>Teknolojik</b>	— Her sınıfta etkileşimli tahta bulunması. — 12. sınıfların staj alanlarında teknolojik olarak sağlık sektöründe hizmet veren kurumlarda staj yapması. — Öğretmenlerin EBA sistemini kullanma oranının yüksek olması.
<b>Mevzuat-Yasal</b>	Öğrenim gören öğrencilerden 10, 11 ve 12. sınıfta okuyanların tamamının 3308 sayılı kanuna göre sigortalı olması.
<b>Ekolojik</b>	Yerleşim bölgesine uzak olmasından dolayı okulumuz çevresinde öğrencilerin dikkatini dağıtacak işletmelerin bulunmaması.

### Tehditler

<b>Politik</b>	Yükseköğretime geçiş sınav sisteminin sürekli değişmesinin neden olduğu olumsuz etkiler.
<b>Ekonomik</b>	— Velilerin ekonomik düzeyinin düşük olması. — Sağlık alanıyla ilgili işletmelere çok uzak olması. — Okul binasının bulunduğu çevrenin yeni yerleşim yeri olması nedeniyle çevre halkın okulu desteklememesi.
<b>Sosyolojik</b>	Farklı kültürlerden gelen öğrencilerin uyum sağlama sürecinde eğitimin kalitesinin düşmesi.
<b>Mevzuat-Yasal</b>	Sağlık işletmelerinde okulumuzda bulunan dallarda kadro açılmaması.
<b>Ekolojik</b>	Okulumuzun bulunduğu bölgenin çok göç alması.

Tablo 25. GZFT Stratejileri

	<b>Fırsatlar</b>	<b>Tehditler</b>
<b>Güçlü Yönler</b>	<p>Öğrencilerin, okula karşı aidiyet ve güven duygusunun yüksek olması.</p> <p>Öğretmenlerimizin mesleki tecrübelerinin fazla olması.</p> <p>Okulun fiziki kapasitesinin yeterli olması.</p> <p>Okulun teknik donanımının iyi olması.</p> <p>İdareci ve öğretmenlerin birbirleriyle sürekli iletişim halinde bulunması</p>	<p>Yükseköğretime geçiş sınav sisteminin sürekli değişmesinin neden olduğu olumsuz etkiler</p> <p>Velilerin ekonomik düzeyinin düşük olması.</p> <p>Sağlık alanıyla ilgili işletmelere çok uzak olması.</p> <p>Okul binasının bulunduğu çevrenin yeni yerleşim yeri olmasınedeniyle çevre halkın okulu desteklememesi.</p> <p>Okulumuzun bulunduğu bölgenin çok göç alması.</p>
<b>Zayıf Yönler</b>	<p>Öğrencilerimizin zaman değerlendirme alışkanlıklarının yetersiz olması.</p> <p>Öğretmenlerimizde iş doyumunun az olması.</p> <p>Velilerimizin okula ilgisinin az olması.</p> <p>Okulumuzun şehir merkezine uzak olması.</p> <p>Okul gelir kaynaklarının yetersiz olması.</p>	<p>Farklı kültürlerden gelen öğrencilerin uyum sağlama sürecinde eğitimin kalitesinin düşmesi.</p> <p>Sağlık işletmelerinde okulumuzda bulunan dallarda kadro açılmaması.</p>



## 2.10. Tespit ve İhtiyaçların Belirlenmesi

1. Ailelerin sosyo-ekonomik düzenlerinin düşük olması
2. Velilerin okula ve öğrencilere karşı ilgisizliği
3. Öğrencilerin mazeretsiz devamsızlık yapmaları
4. Eğitimine devam etmek istemeyen öğrencilerin olması
5. Öğrencilerin kendilerine güvenlerinin ve akademik anlamda motivasyonlarının düşük olması
6. Haberleşme ve iletişim araç ve gereçlerinin gençler tarafından olumsuz kullanılması
7. Öğrencilerin okul kütüphanesinden yeterince faydalanamamaları
8. Öğrencilerin kendi mesleklerinde yeterince bilinçli ve geleceğe yönelik planlarının olmaması
9. Mezun olan öğrencilerin ara eleman olarak istihdam dilemeleri ve çalışmak istememeleri
10. Sosyal ve sportif faaliyetlere katılımın düşük olması
11. Atölyelerin donanım kapasitelerinde eksiklerin olması
12. Orta öğretimde akademik başarısı düşük olan öğrencileri zorunlu olarak meslek lisesine yönlendirilmeleri
13. Kültür dersleri müfredatlarının öğrencilere ağır gelmesi
14. MESEM bölümünün yeni olması sıkıntıların olması tam oturmamış olması
15. MESEM bölümünün Kültür dersleri önem verilmemesi

## 3. GELECEĞE BAKIŞ

Okul Müdürlüğümüzün Misyon, vizyon, temel ilke ve değerlerinin oluşturulması kapsamında öğretmenlerimiz, öğrencilerimiz, velilerimiz, çalışanlarımız ve diğer paydaşlarımızdan alınan görüşler, sonucunda stratejik plan hazırlama ekibi tarafından oluşturulan Misyon, Vizyon, Temel Değerler; Okulumuz üst kuruluna sunulmuş ve üst kurul tarafından onaylanmıştır.

### 3.1.Misyon

Türk Milli Eğitiminin genel amaçları ve temel ilkeleri doğrultusunda; Atatürk ilkelerine bağlı, demokratik değerleri benimsemiş, sağlık alanı ile ilgili, bilimsel değerler ışığında düşünen, yenilik ve gelişmeleri yakından takip eden ve sürekli yeniprojelerle sağlık hizmetlerinin kalitesini yükseltecek, milli, manevi, ahlaki ve insani değerleri benimseyen, profesyonel sağlık personeli yetiştirmektir.

### 3.2.Vizyon

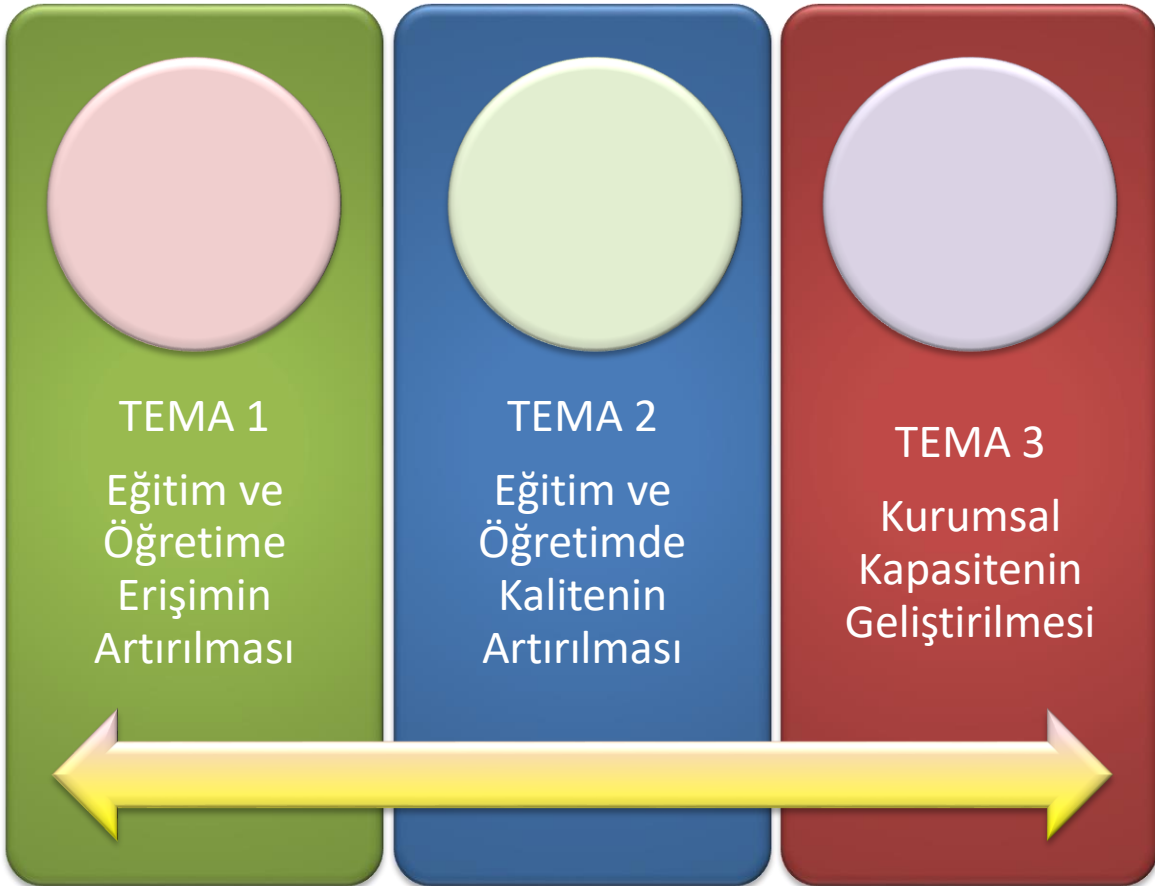
Biz, ülkemiz ve dünyada, saygın ve tercih edilen nitelikli sağlık çalışanlarıyetiştiren, bir eğitim kurumu olmak için, varız.

### 3.3. Temel Değerler

- 1) Eşitlik ve adalet
- 2) Tarafsızlık ve güvenilirlik
- 3) Kaliteli hizmet
- 4) Yenilikçi ve bilimsel
- 5) Fırsat eşitliği
- 6) Değişime açık

## 4. AMAÇ, HEDEF VE PERFORMANS GÖSTERGESİ İLE STRATEJİLERİN BELİRLENMESİ

### 3.4. TEMALAR



### 3.4.1. TEMA 1-EĞİTİME ERİŞİMİN ARTIRILMASI

#### TEMA: EĞİTİM VE ÖĞRETİME ERİŞİM ARTIRILMASI

##### Stratejik Amaç 1.

Okulumuzun tüm öğrencilerinin kendilerine yönelik sunulan eğitim ve öğretim hizmetlerine katılmaları için ortam ve imkan hazırlamak.

##### Stratejik Hedef1.1.

Okulumuzda 2022 yılında 6 gün olan öğrenci başına düşen özürsüz devamsızlığı 2024-2028 arasında ortalama 2 güne düşürmek.

#### PERFORMANS GÖSTERGELERİ

SAM	1	PERFORMANS GÖSTERGELERİ	Geçmiş Yıllar				Plan Dönemi Sonu Hedefi
			2019	2020	2021	2022	2024-2028
SH	1.1						
PG	1.1.1	Devamsızlıkla ilgili öğrencilere verilen	8	10	12	15	50
PG	1.1.2	Devamsızlık konusunda görüşme yapılan veli sayısı	100	100	200	120	300

*MEVCUT DURUM 1.1.*

*Okulumuzda 2022-2023 öğretim yılında öğrenci başına düşen ortalama özürsüz devamsızlık 6 gündür.*

*TEDBİRLER 1.1 Okulumuzda ÖĞRENCİ DEVAM DEVAMSIZLIK TAKİP KOMİSYONU kuruldu*

EĞİTİM VE ÖĞRETİME ERİŞİMİN ARTIRILMASI	
TEDBİRLER	SORUMLU BİRİM-İDARECİ-KURUL-EKİP
Devamsızlık nedenleri anketi uygulamak ve değerlendirmek	Sınıf Öğretmenleri
Devamsız öğrencilerin takibini yapmak	Okul İdaresi(Müdür Yardımcıları)
Devamsız öğrencilerin velileri ile görüşme yapmak	Sınıf Öğretmenleri
Devamsızlık konusunda velilere bilgilendirme semineri düzenlemek	Rehber Öğretmenler
Devamsızlık yapmama konusunda öğrencilere motive edici ödüller verilmesi.	Okul idaresi

**Stratejik Amaç 1.**

Okulumuzun tüm öğrencilerinin kendilerine yönelik sunulan eğitim ve öğretim hizmetlerine katılmaları için ortam ve imkan hazırlamak.

**Stratejik Hedef1.2.**

Okulumuzda 2022 yılında % 2,7 olan okul terk oranını her yıl %0,2 olmak üzere 2024-2028 yılında %1,07'ye düşürmek.

**PERFORMANS GÖSTERGELERİ**

SAM	1	PERFORMANS GÖSTERGELERİ	Geçmiş Yıllar				Plan Dönemi Sonu Hedefi
			2019	2020	2021	2022	2024-2028
SH	1.2						
PG	1.2.1	Öğrencilere verilen seminer sayısı	2	3	5	6	16
PG	1.2.2	Ziyaret edilen veli sayısı	5	14	15	17	80

*MEVCUT DURUM 1.2.*

Okulumuzda 2022-2023 eğitim-öğretim yılında okul terk oranını % 2,7'dir.

*TEDBİRLER 1.2*

EĞİTİM VE ÖĞRETİME ERİŞİMİN ARTIRILMASI	
TEDBİRLER	SORUMLU BİRİM-İDARECİ-KURUL- EKİP
Öğrencilere örgün eğitimin önemi üzerine seminerler vermek	Okul İdaresi - Rehber Öğretmenler
Devamsızlık nedenleri anketi uygulamak ve değerlendirmek	Sınıf Öğretmenleri - Rehber Öğretmenler
Veli Ziyaretleri düzenlemek	Sınıf Öğretmenleri

### 3.4.2. TEMA 2-EĞİTİM VE ÖĞRETİMDE KALİTENİN ARTIRILMASI

#### TEMA: EĞİTİM VE ÖĞRETİMDE KALİTENİNARTIRILMASI

##### Stratejik Amaç 2.

Okulumuz öğrencilerine bilgi, beceri olumlu tutum ve davranış kazandırarak girişimci, yenilikçi, yaratıcı, iletişime ve öğrenmeye açık, öz güven ve sorumluluk sahibi sağlıklı ve mutlu bireylerin yetişmesine imkan sağlamak.

##### Stratejik Hedef 2.1.

%12 olan Lisans programlarına yerleşme oranını her yıl %3 arttırarak %27 ye, %54 olan Lisans-Ön lisans programlarına yerleşme oranını %4 arttırarak %74'e çıkarmak.

#### PERFORMANS GÖSTERGELERİ

SAM	2	PERFORMANS GÖSTERGELERİ	GEÇMİŞ YILLAR				Plan Dönemi Sonu Hedefi
			2020	2021	2022	HEDEF 2024	HEDEF 2028
PG	2.1.1	Lisans programlarına yerleşen öğrenci sayısı	%3	%3	%12	%6	%27
PG	2.1.2	Lisans ve Ön lisans programlarına yerleşen öğrenci sayısı	%25	%36	%54	%15	%74
PG	2.1.3	Açılan destekleme ve yetiştirme kursu toplam ders saati sayısı	-	650 saat	807	775	800 saat

**MEVCUT DURUM 2.1.**

2022 – 2023 öğretim yılında Lisans programlarına yerleşme oranı %6, Lisans – Ön lisans programlarına yerleşme oranı %15 tir.

**TEDBİRLER 2.1**

EĞİTİM VE ÖĞRETİMDE KALİTENİN ARTIRILMASI	
TEDBİRLER	SORUMLU BİRİM-İDARECİ- KURUL-EKİP
TYT ve AYT sınavlarına yönelik yetiştirme kursları düzenlemek	Okul İdaresi-Öğretmenler
Her yıl öğrenci motivasyonunu arttırıcı ve sınav kaygısını azaltıcı seminer düzenlemek	Rehber Öğretmenler
Öğrencileri akademik alana önem vermeleri konusunda teşvik etmek	Öğretmenler
TYT ve AYT sınavına girecek öğrencilere düzenli aralıklarla deneme sınavları uygulamak	Okul İdaresi



**Stratejik Amaç 2.**

Okulumuz öğrencilerine bilgi, beceri olumlu tutum ve davranış kazandırarak girişimci, yenilikçi, yaratıcı, iletişime ve öğrenmeye açık, öz güven ve sorumluluk sahibi sağlıklı ve mutlu bireylerin yetişmesine imkan sağlamak.

**Stratejik Hedef2.2.**

Kütüphaneyi yenileyip zenginleştirerek %30 olan kütüphaneden faydalanma oranını her yıl %10 arttırarak 2024-2028 plan dönemi sonunda %80 'e çıkarmak.

**PERFORMANS GÖSTERGELERİ**

SAM	2	PERFORMANS GÖSTERGELERİ	Geçmiş Yıllar			Plan Dönemi Sonu Hedefi
			2020	2021	2022	2024-2028
SH	2.2					
PG	2.2.1	Kütüphaneden faydalanan öğrenci sayısı	280	350	1851	2000
PG	2.2.2	Kütüphaneye kazandırılan kitap sayısı	100	100	100	250

### MEVCUT DURUM 2. 2.

Okulumuzda kütüphaneden faydalanma oranı %49 dur.

Kütüphanemizde mevcut kitap sayısı 1900 dur.

### TEDBİRLER 2. 2

EĞİTİM VE ÖĞRETİMDE KALİTENİN ARTIRILMASI	
TEDBİRLER	SORUMLU BİRİM-İDARECİ- KURUL-EKİP
Kütüphane takip programı temin etmek	Okul İdaresi
Okuma saatlerini etkin hale getirilmek ve Her yıl yılsonunda en çok kitap okuyan 3 öğrenciye ödül vermek	Okul İdaresi
Her yıl kütüphaneye güncel ve klasik kitaplardan oluşan 100 kitap almak	Okul Aile Birliği
Her yıl bir kez kitap bağış kampanyası düzenlemek	Kütüphane Kulübü
Öğrencilerin kütüphaneyi her zaman kullanabilmeleri için nöbetçi öğrenci sistemi uygulamak	Okul İdaresi

**Stratejik Amaç 2.**

Okulumuz öğrencilerine bilgi, beceri olumlu tutum ve davranış kazandırarak girişimci, yenilikçi, yaratıcı, iletişime ve öğrenmeye açık, öz güven ve sorumluluk sahibi sağlıklı ve mutlu bireylerin yetişmesine imkan sağlamak.

**Stratejik Hedef2.3.**

Öğrencilerin daha bilinçli olmaları için seminer ve konferanslar düzenlenecek ve kendi alanlarındaki iş yerleri ziyaret edilecektir.

**PERFORMANS GÖSTERGELERİ**

SAM	2	PERFORMANS GÖSTERGELERİ	Geçmiş Yıllar			Plan Dönemi Sonu Hedefi
			2020	2021	2022	2024-2028
SH	2.3					
PG	2.3.1	Düzenlenecek toplantı ve seminer sayısı	10	17	25	60
PG	2.3.2	Ziyaret edilen işyeri sayısı	10	18	20	80

### MEVCUT DURUM 2. 3.

Öğrencilerin bilinçlendirilmesi için rehber öğretmenlerimiz tarafından 2022-2023 eğitim öğretim yılında öğrencilere kariyer günleri ile ilgili seminer verildi.

2022-2023 öğretim yılında 15 iş yerine ziyaret yapıldı. Kariyer günleri yapılmaktadır.

### TEDBİRLER 2. 3

EĞİTİM VE ÖĞRETİMDE KALİTENİN ARTIRILMASI	
TEDBİRLER	SORUMLU BİRİM-İDARECI-KURUL- EKİP
Öğrencileri kendi alanlarında araştırma yapmaya teşvik etmek	Alan Öğretmenleri
Öğrencilere alanında uzman kişilerce seminer verilmesini sağlamak	Okul İdaresi –Alan Şefleri
Öğrencilerin alanları ile ilgili iş yerlerine ziyaretler düzenlemek	Alan Öğretmenleri
Öğrencilere alanları ile ilgili seminer vermek	Alan Şefleri-Rehber Öğretmenler

**Stratejik Amaç 2.**

Okulumuz öğrencilerine bilgi, beceri olumlu tutum ve davranış kazandırarak girişimci, yenilikçi, yaratıcı, iletişime ve öğrenmeye açık, öz güven ve sorumluluk sahibi sağlıklı ve mutlu bireylerin yetişmesine imkan sağlamak.

**Stratejik Hedef2.4.**

%70 olan okul içi ve dışı sosyal etkinlik ve spor faaliyetlere katılım oranını her yıl %20 arttırarak 2024-2028 plan dönemi sonunda %90 a çıkarmak.

**PERFORMANS GÖSTERGELERİ**

SAM	2	PERFORMANS GÖSTERGELERİ	Geçmiş Yıllar			Plan Dönemi Sonu Hedefi
			2020-2021	2021-2022	2022-2023	2024-2028
SH	2.4					
PG	2.4.1	Sosyal etkinlik ve Sportif faaliyetlere katılan öğrenci sayısı	50-85	165	210	260
PG	2.4.2	Sportif faaliyetlerde kazanılan kupa ve madalya sayısı	5-7	9	24	60

#### MEVCUT DURUM 2. 4.

Okulumuzda 2022-2023 öğretim yılında il düzeyinde düzenlenen sportif yarışmalara 50 öğrencimiz katılmıştır. Bu yarışmalarda öğrencilerimiz okulumuza 1 kupa ve 9 madalya kazandırmışlardır.

#### TEDBİRLER 2. 4

EĞİTİM VE ÖĞRETİMDE KALİTENİN ARTIRILMASI	
TEDBİRLER	SORUMLU BİRİM-İDARECİ-KURUL- EKİP
Sosyal ve sportif faaliyetlere katılan öğrenciler ödüllendirilecek	Okul İdaresi
Öğrencilerin sosyal ve sportif faaliyetlere katılımları teşvik edilecek	Öğretmenler
Okulda düzenlenen sosyal ve sportif faaliyetler arttırılacak	Okul İdaresi- Öğretmenler
Öğretmenlerin sosyal ve sportif faaliyetlerde aktif görev almaları sağlanacak	Okul İdaresi
Sınıflar arasında spor müsabakaları düzenlenecek	Beden Eğitimi Öğretmenleri
Öğrencilere örnek teşkil etmesi açısından Öğretmenler arasında spor müsabakaları düzenlenecek	Okul İdaresi - Beden Eğitimi Öğretmenleri

### 3.4.3. TEMA 3-KURUMSAL KAPASİTENİN GELİŞTİRİLMESİ

#### TEMA:KURUMSAL KAPASİTENİN GELİŞTİRİLMESİ

#### Stratejik Amaç 3.

Okulumuzda etkin ve verimli bir eğitim öğretim yapısı oluşturmak için fiziki yönden kapasitesini geliştirmek.

#### Stratejik Hedef3.1.

Teknik Sınıflarımızın % 80 olan donanım kapasitesini 2024-2028 plan dönemi içerisinde eksik olan donanımlarını tamamlayarak % 100 e çıkarmak

#### PERFORMANS GÖSTERGELERİ

SAM	3	PERFORMANS GÖSTERGELERİ	Geçmiş Yıllar				Plan Dönemi Sonu Hedefi
			2019	2020	2021	2022	2024-2028
SH	3.1						
PG	3.1.1	Teknik Sınıfların donanım kapasitelerinin arttırılması	%70	%70	%80	% 85	%100

### MEVCUT DURUM 3. 1.

Okulumuzdaki Teknik Sınıfların donanım kapasiteleri % 80 civarındadır.

### TEDBİRLER 3. 1

KURUMSAL KAPASİTENİN GELİŞTİRİLMESİ	
TEDBİRLER	SORUMLU BİRİM-İDARECİ-KURUL-EKİP
Sağlık Alanı Mesleki Uygulama Sınıfının donanım eksikleri tamamlamak	Okul İdaresi
Bilişim Teknolojileri sınıfının donanım eksiklerini tamamlamak	Okul İdaresi
Özel Eğitim Sınıfının donanım eksiklerini tamamlamak	Okul İdaresi

### Eylemler:

No	Eylem İfadesi	Eylem Sorumlusu	Eylem Tarihi
1.1.1	Kayıt bölgesinde yer alan öğrencilerin tespiti çalışması yapılacaktır.	Okul Yönetimi	01 Eylül-20 Eylül
1.1.2	Devamsızlık yapan öğrencilerin tespiti ve erken uyarı sistemi için çalışmalar yapılacaktır.	Öğrenci işlerinden sorumlu müdür yardımcıları	01 Eylül-20 Eylül
1.1.3	Devamsızlık yapan öğrencilerin velileri ile özel aylık toplantı ve görüşmeler yapılacaktır.	Rehberlik Servisi	Her ayın son haftası
1.1.4	Okul servisleriyle ilgili sorunların en aza indirilmesi için servis denetimlerinin aylık olarak yapılması.	Servis denetim komisyonu	Her ayın son iş günü



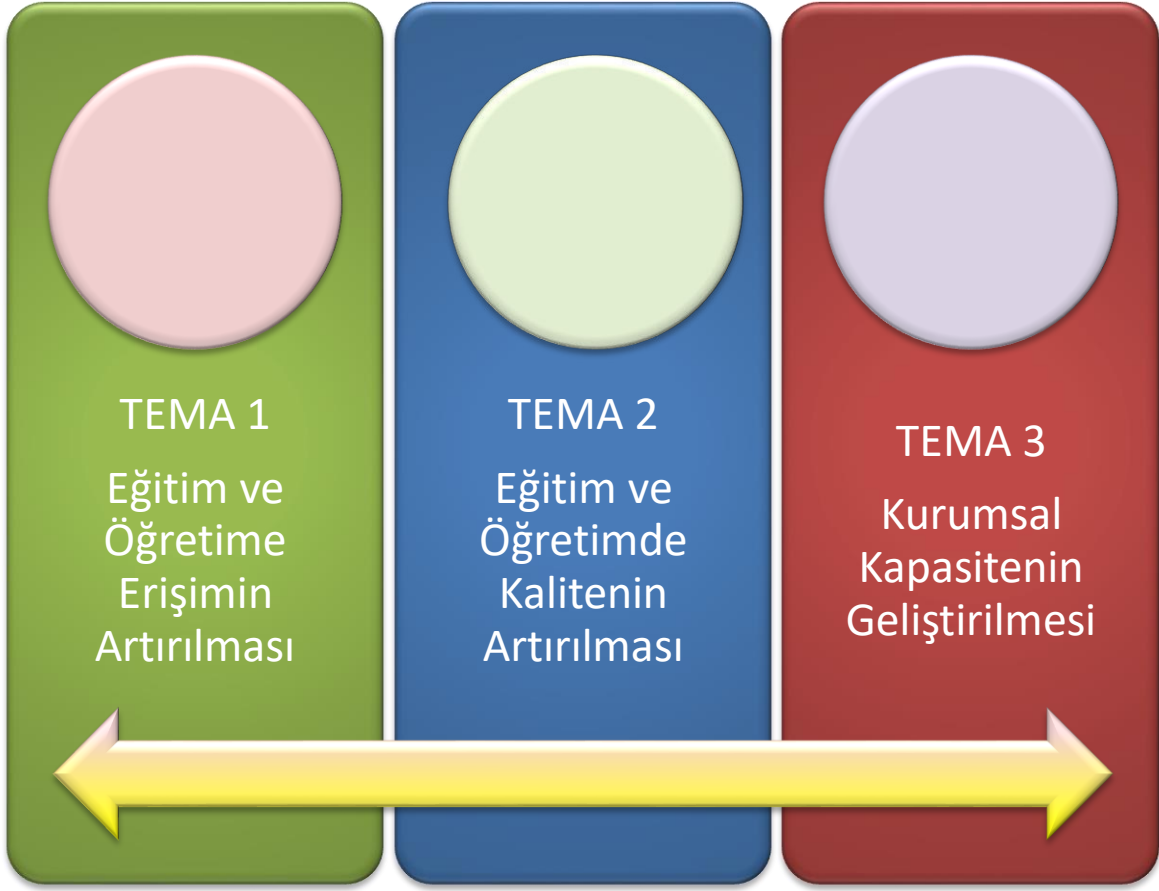
## 4.1. Maliyetlendirme

### 4.1. STRATEJİK PLAN MALİYET TABLOSU

TEMALAR	STRATEJİK AMAÇLAR – HEDEFLER	MALİYETİ
TEMA-1	STRATEJİK AMAÇ 1	0 ₺
	Stratejik Hedef 1.1	0 ₺
	Stratejik Hedef 1.2	0 ₺
TEMA-2	STRATEJİK AMAÇ 2	<b>5 000 ₺</b>
	Stratejik Hedef 2.1	1000 ₺
	Stratejik Hedef 2.2	1500 ₺
	Stratejik Hedef 2.3	1500 ₺
	Stratejik Hedef 2.4	1000 ₺
TEMA-3	STRATEJİK AMAÇ 3	<b>50000 ₺</b>
	Stratejik Hedef 3.1	50000 ₺
<b>TOPLAM MALİYET</b>		<b>55000 ₺</b>

## 5. İZLEME VE DEĞERLENDİRME





Her Tema için zaten var olan proje ve faaliyetlerimiz 2024-2028 stratejik plan kapsamında da devam edecektir. Yeni Projeler ve planlamalar da var oldukça belirtilecektir.

- 1- STEAM projesi**
- 2- Meslek Lisesi Öğrencileri Ailelerle Buluşuyor**
- 3- e-TİWİNNİG Projeleri**
- 4- Meslek Liseleri Hayata Dokunuyor.**